



Organigramme Organisme de formation

Responsable Formation

Carole GENTY, Présidente

Conseiller Scientifique

Dr Jérôme LIBOT

Conseiller Pédagogique

Dominique MARTINEZ

Comité Scientifique

Karine BAUDOIN, ICH
Frédérique DEMONT, ICH
Carole DEPREZ, ICH
Xavier GARCIA, ICH
Carole GENTY, ICH
Jérôme LIBOT, Médecin
Sophie MARION, ICH
Dominique MARTINEZ, CS ICH
Carine RAFFESTIN-GARABOS, ICH
Stéphane ROLANDO, CIAR

Gestion de parcours

Carole DEPREZ , secrétaire
Gestion Inscriptions, Conventions
Frderique DEMONT, trésorière
gestion financière

Référent PSH

Frédérique DEMONT

Référent Commercial

Xavier GARCIA
Gestion Prestataires
Frédérique DEMONT
Gestion Partenaires

Référent Intervenants

Stéphane ROLANDO

Référent technique

Stéphane ROLANDO

Référent Qualité, Evaluation

Carole GENTY
Dominique MARTINEZ
Frédérique DEMONT

CAROLE GENTY – RESPONSABLE FORMATION, RÉFÉRENT QUALITÉ



Carole GENTY est Infirmière coordinatrice au CH de Valenciennes depuis 2017. Elle dispose d'une expertise dans les domaines du prélèvement d'organes et de tissus depuis 2000. Elle entre en 2005 au Conseil d'Administration de l'AFCH, en devient présidente en 2012 et œuvre depuis pour le développement et la reconnaissance des compétences des infirmiers coordonnateurs, notamment en représentant les professionnels de santé au sein des différentes instances impliquées dans les activités de prélèvement et de greffes d'organes et de tissus et en participant à la rédaction de propositions pour les plans greffes ainsi qu'à l'élaboration des règles de bonnes pratiques (entretien en vue d'un don d'organes et de tissus, prélèvements de tissus).

Elle collabore auprès de l'Agence de la biomédecine à la rédaction de référentiels et recommandations par sa participation à des groupes de travail..

Carrière

Diplômée depuis 1986, j'ai débuté ma carrière au bloc opératoire puis en réanimation. En 2000, je participe à la mise en place d'une coordination au sein du CH Lens dont je deviens l'IDE coordinatrice référente en 2004. En 2010, je parviens à convaincre les Directions des établissements de Lens, Arras et Béthune de créer le réseau Artois, afin de développer l'activité de PMOT. En 2017, j'intègre la coordination du CH de Valenciennes avec pour objectif la mise en place des prélèvements sur donneurs M3, la création d'un ROP et le développement des protocoles de coopération tissus.

Formation

- Certification Auditeur ABM – 2011
- Formation ORION: gestion des risques/analyse des événements indésirables – 2018
- Formation validante au prélèvement d'épiderme et de cornées (protocole de coopération)
- Transplant Procurement Management (TPM) – 2010
- Modules de formation Coordonnateur hospitalier – entre 2002 et 2010
- Diplôme d'état d'infirmier - 1986

Références

- CH Valenciennes (depuis 2017) – Infirmière Coordinatrice
- CH Lens – Réseau Artois (2000-2017) – Infirmière Coordinatrice
- CH Lens (1991-2005) – infirmière en réanimation
- Association Française des Coordonnateurs Hospitaliers (depuis 2006) – Présidente, Responsable formation, Référent Qualité
- Membre de la commission de certification (2010-2016)
- Auditeur pour l'Agence de biomédecine (2011 – 2016)
- Membre suppléant du Conseil d'administration de l'ABM (depuis 2017)

Compétences

- Elaboration et mise en œuvre de séances de formation par la simulation
- Conception, pilotage et coordination de projets
- Enseignement en Institut de formation paramédical (IBO, IDE, AS)
- Conception et animation de formations professionnelles
- Conception et organisation de congrès scientifiques

CAROLE DEPREZ – RESPONSABLE PARCOURS FORMATION



Carole DEPREZ, Infirmière au CHU de Toulouse. Elle dispose d'une expertise de plus de 12 ans en Coordination de prélèvement d'organes et de tissus.

Elle intègre le conseil d'administration de l'Association Française des Coordonnateur Hospitalier en 2014 et occupe le poste de secrétaire depuis 2015.

De 2016 à 2019, elle siège au Comité de pilotage Cristal Action de l'Agence de la biomédecine et participe à la formation initiale des infirmiers et des médecins coordonnateurs réanimateurs organisée par l'Agence de la biomédecine. .

Carrière

Diplômée en 1987, j'ai pu exercer mon métier dans différentes spécialités.
J'ai intégré la CHPOT de mon établissement après avoir pris en charge les donneurs et leurs familles en réanimation neurochirurgicale pendant 13 ans.
Depuis 2020, j'exerce au sein du Service de Santé au Travail

Formation

- Diplôme d'Etat Infirmier 1987
- Transplant Procurement Management (TPM) – 2010
- Modules de formation Coordonnateur hospitalier – entre 2009 et 2012

Références

- 1987-1994 IDE en service de cancérologie – NIMES
- 1995-2008 IDE réa neurochirurgie CHU Toulouse
- 2008-2020 IDE coordinatrice
- Depuis 2020 IDE en Santé au Travail

Compétences

- Conception, pilotage et coordination de projets
- Enseignement en Institut de formation paramédical
- Conception et animation de formations professionnelles

JÉRÔME LIBOT – CONSEILLER SCIENTIFIQUE



Jérôme LIBOT est praticien hospitalier au sein d'une équipe mobile d'accompagnement, de soins de support et de soins palliatifs. Il dispose d'une expertise de de 10 années dans l'équipe de coordination PMOT du CHU de Nantes. Il s'est particulièrement intéressé aux démarches de poursuite de soins actifs dans un objectif de don d'organes et de tissus réalisées chez des patients en coma grave hors de toutes ressources thérapeutiques accueillis aux urgences (démarches dites « anticipées ») et aux différentes modalités d'accompagnement des proches en situation de deuil brutal pour évoquer le projet de don.

Depuis 2008, il est formateur pour l'Agence de Biomédecine pour La FCHP dans le module «abord des proches», destinée à la formation initiale des infirmiers et des médecins coordonnateurs réanimateurs (Formation par la Simulation en Santé. Mise en situation et débriefing)

Il est le Co Concepteur et animateur pour l'agence de Biomédecine et le SiMU de l'UFR médecine de Nantes de la formation Simulation en santé : « Don d'organes après un arrêt des thérapeutiques engagées en catégorie 3 de Maastricht : aspects techniques et relationnels ».

Il est formateur en soins palliatifs auprès d'équipes médicales et paramédicales et d'étudiants en médecine et en IFSI/IFAS

Carrière

Parcours polyvalent de praticien hospitalier clinicien en CHU puis en hôpital local dans le cadre d'un GHT,

Expériences extrahospitalières en Hospitalisation à Domicile et en Equipe mobile territoriale d'accompagnement, de soins de support et de soins palliatifs.

Formation

- Attestation Universitaire de Formation Simulation en Sante UFR Angers
- Formation Deuil, rites et communauté (ABM 2014)
- Soins relationnel et interculturel
- Management et communication (2015)
- Doctorat en 2005 Qualification en médecine générale

Références

- Attestation Universitaire de Formation Simulation en Sante UFR Angers
- Spécialisation en soins de support DISCOH (IGR), CAPA de médecine d'urgence, DIU de soins palliatifs et CAPA d'addictologie
- Doctorat en 2005 Qualification en médecine générale
- Premier, second et troisième cycle d'études médicales UFR de Nantes.

Compétences

- Conception et animation en format innovants de simulation en santé
- Enseignement auprès des internes en médecine, de jeunes praticiens et de collaborateurs paramédicaux
- Conception et animation de formations professionnelles institutionnelles en FMC
- Organisation de journées de formation
- Débriefing en laboratoire de simulation

DOMINIQUE MARTINEZ – RÉFÉRENT PÉDAGOGIQUE, RÉFÉRENT QUALITÉ



Dominique MARTINEZ est cadre de la fonction publique hospitalière à la retraite. Cadre IBODE, elle a exercé au sein de la coordination hospitalière de prélèvement d'organes du groupe hospitalier La Rochelle-Ré-Aunis durant 12 années. Son expertise professionnelle s'étend aux domaines de la qualité, du prélèvement d'organes et de tissus, de la gestion et du management.

Elle siège au sein du Conseil d'Administration de l'AFCH depuis 2015 et œuvre depuis pour la formation et la reconnaissance des compétences des infirmiers coordonnateurs, notamment en contribuant à l'élaboration du référentiel métier et du logiciel d'évaluation et de suivi des compétences en lien avec l'Agence de la Biomédecine (groupe de travail) et participe au projet de création d'un Master IPA en prélèvement et greffe d'organes et de tissus.

Carrière

Ma carrière de soignante a débuté au siècle dernier et s'est déroulée dans divers services hospitaliers publics. J'ai intégré le service de la CHPOT en 2007 en assurant des astreintes. J'y ai mis en place des démarches d'amélioration des pratiques professionnelles (Audits, certifications, analyses des performances, plan d'amélioration), de formation des professionnels et de développement de la communication grand public.

Formation

- Formations coordonnateur hospitalier entre 2007 et 2019
- Formations hygiène hospitalière et chirurgie en IFSI et IFAS
- Encadrement travaux et jury en IFCS et IFSI
- Formation aux risques professionnels
- Formation des professionnels aux risques en bloc opératoire, en réanimation et en psychiatrie

Références

- 1981 - 2019 : 38 années de carrière hospitalière
- 1981 IDE
- 1997 IBODE
- 2006 Cadre IBODE GHT Atlantique 17 La Rochelle
- 2007 Astreintes de CHPOT
- 2012 Membre de la CHPOT
- 2015 Membre de l'AFCH

Compétences

- Conception, pilotage et mise en place de projets
- Amélioration des pratiques professionnelles
- Gestion des ressources, des conflits et des risques
- Enseignement en Instituts de formation paramédical
- Conception et animation de formations professionnelles
- Conception et organisation de congrès scientifiques

FRÉDÉRIQUE DEMONT – RÉFÉRENT PSH, RÉFÉRENT QUALITÉ



Frédérique DEMONT est Infirmière coordinatrice au CHU de Nice depuis 2005. Elle dispose d'une expertise dans les domaines du prélèvement et la greffe d'organes et de tissus, de la démarche qualité et de la démarche projet.

Elle entre en 2009 au Conseil d'Administration de l'AFCH et œuvre depuis pour le développement et la reconnaissance des compétences des infirmiers coordonnateurs, notamment en contribuant à l'élaboration du référentiel métier et du logiciel d'évaluation et de suivi des compétences ainsi qu'en initiant le projet de création d'un Master IPA en prélèvement et greffe d'organes et de tissus.

Elle collabore auprès de l'Agence de la biomédecine à la rédaction de référentiels et recommandations par sa participation à des groupes de travail et représente les coordonnateurs hospitaliers au sein du Comité Médical et Scientifique.

Carrière

Diplômée depuis 1997, j'ai débuté ma carrière dans les services d'Urgences et de Réanimation avant d'intégrer la Coordination des Prélèvements d'Organes et de Tissus du CHU de Nice.

J'ai donc consacré l'essentiel de ma carrière à l'activité de prélèvement d'organes et de tissus au sein de mon établissement et du réseau PACA Est – Haute Corse en l'inscrivant dans une dynamique constante de développement et d'amélioration continue de la qualité.

Références

- CHU de Nice (depuis 2005) – Infirmière Coordinatrice
- CHI Fréjus – St Raphaël (1998 – 2005) – Infirmière en Réanimation
- Association Française des Coordonnateurs Hospitaliers (depuis 2009) – Trésorier Adjoint, Référent PSH, Référent Qualité
- Membre du CMS de l'Agence de la biomédecine (depuis 2012)
- Auditeur pour l'Agence de biomédecine (2009 – 2016)

Formation

- DU de Pédagogie et d'Enseignement par la Simulation en Sciences de la Santé – 2019
- Formation Européenne de formateur EUDONORGAN – 2017
- Formation à la recherche en soins infirmiers – 2017
- Certification Auditeur ABM - 2009
- Modules de formation Coordonnateur hospitalier – entre 2006 et 2012
- Transplant Procurement Management (TPM) – 2006

Compétences

- Elaboration et mise en œuvre de séances de formation par la simulation
- Conception, pilotage et coordination de projets
- Enseignement en Institut de formation paramédical (IBO, IDE, AS)
- Conception et animation de formations professionnelles
- Conception et organisation de congrès scientifiques

XAVIER GARCIA – RÉFÉRENT COMMERCIAL



Xavier GARCIA est infirmier en réanimation depuis 1997 au centre hospitalier Pierre BEREGOVOY de Nevers. Il occupe la fonction de coordinateur des prélèvements d'organes depuis 2003.

Il a participé à plusieurs formations de l'Agence de la Biomédecine dont la formation internationale à la coordination de prélèvements TPM en 2008.

C'est aussi en 2008 qu'il intègre l'Association Française des Coordinateurs Hospitaliers où il occupe, depuis, le poste de secrétaire adjoint et participe à la reconnaissance et à l'évolution de la profession.

Il collabore à la rédaction des règles de bonne pratique lors de la révision des lois de bioéthique et il est nommé en 2016 au conseil d'administration de l'Agence de la biomédecine en tant que représentant de l'AFCH.

Carrière

Après avoir obtenu son brevet de technicien en laboratoire, Xavier s'oriente vers le métier d'infirmier qu'il occupe depuis. Après de brillantes études, il part faire son service militaire en tant qu'infirmier dans le service des urgences et de médecine de l'hôpital militaire de Bourges. S'en suit quelques mois d'intérim où il parcourt la France et les différents services hospitaliers avant de se fixer à Nevers en service de réanimation. En 2003 il crée la coordination hospitalière avec le Dr Vauquelin.

Références

- Hôpital Militaire de Bourges (1996)
- Missions d'intérim à l'échelon national (1996-1997)
- Centre hospitalier de Nevers (Depuis 1997)
- Coordination Hospitalière des prélèvements d'organes (Depuis 2003)
- Association Française des Coordinateurs Hospitaliers (depuis 2008) – Secrétaire Adjoint, Référent Commercial
- Conseil d'administration de l'Agence de la biomédecine (Depuis 2016)

Formation

- 1993 Brevet national de technicien de laboratoire
- 1996 Diplôme d'état d'infirmier
- Formation en éthique
- Formation d'accompagnement des proches en réanimation
- Formation osmose relation avec le patient et sa famille en réanimation
- Formation Expert épuration extra rénale

Compétences

- Enseignement en institut de formation infirmier
- Enseignement en institut de formation aide soignant
- Conception et animation de formation professionnelle
- Membre du comité d'éthique du centre hospitalier de Nevers

STÉPHANE ROLANDO – RÉFÉRENT INTERVENANTS, RÉFÉRENT TECHNIQUE



Stéphane ROLANDO est cadre infirmier animateur de réseau aux services régionaux Ile-de-France, Martinique, Guadeloupe et Guyane de l'Agence de la biomédecine (ABM) à Saint-Denis. Il dispose d'une expertise sur le métier de coordonnateur de prélèvement d'organes et de tissus et sur le programme qualité Cristal Action.

Depuis 2015, il intervient comme formateur dans la formation initiale des coordonnateurs hospitaliers médecins et infirmiers, pour la journée de formation des nouveaux coordonnateurs en IDF, Antilles-Guyane et dans la formation des coordinations hospitalières de prélèvement (FCHP), nationale, pour l'atelier « entretien avec les proches ».

Depuis 2018, il organise et co-anime la journée de simulation « Conduire un entretien avec les proches du défunt pour un don d'organes et de tissus », destinée à la formation continue des infirmiers coordonnateurs et des médecins réanimateurs, urgentistes ou neurologues. Avec 4 à 5 sessions annuelles.

Depuis 2019, il est également formateur des experts-visiteurs de la HAS à la thématique du don d'organes

Carrière

Initialement hydrobiologiste (1992-1993), je me suis réorienté vers une carrière d'infirmier, axée sur les soins critiques et d'urgence : urgences, SMUR, réanimation, en hôpital général et en CHU, en France et en Suisse.

Infirmier coordonnateur de prélèvement d'organes et de tissus pendant 8 ans, j'ai depuis intégré l'Agence de la biomédecine au poste de cadre infirmier animateur de réseau.

Formation

- Diplôme d'état d'infirmier - 1997
- Brevet national de Moniteur de premiers secours - 2006
- Diplôme Universitaire Ethique et pratique de la santé et des soins - 2012
- Formation à la plateforme 360learning : conception, animation - 2018
- Formation de formateurs occasionnels (5j, Comundi) - 2021
- Attestation de Formation à la simulation en santé (Univ. Angers) - 2021

Références

- Agence de la biomédecine (depuis 2014) - Cadre infirmier
- CH Sud francilien (2006-2014) - Infirmier coordonnateur
- Association Française des Coordonnateurs Hospitaliers (depuis 2007) – Webmaster, Référent Intervenant, Référent technique
- Service départemental d'incendie et de secours de l'Essonne (depuis 2003) Infirmier-Capitaine de Sapeurs-Pompiers volontaire

Compétences

- Enseignement en institut de formation de paramédicaux
- Animation de formations professionnelles
- Organisation de journées de formation
- Conception de scénarios pour simulation, de modules pour e-learning
- Animation de classes virtuelles
- Débriefing en laboratoire de simulation

SOPHIE MARION – MEMBRE DU COMITÉ SCIENTIFIQUE



Sophie MARION est infirmière en coordination des prélèvements d'organes et de tissus depuis 2000, au CHU de Dijon.

Elle dispose d'une expertise dans les domaines du prélèvement et la greffe d'organes et de tissus.

Elle entre au Conseil d'administration de l'Association Française des coordonnateurs Hospitaliers en 2022 et participe activement à l'élaboration des programmes de formation et à l'organisation des journées.

Carrière

Diplômée depuis 1994, j'ai débuté ma carrière au CHU de Dijon dans le service de transplantation rénale et réanimation métabolique jusqu'en 2000. J'ai ensuite partagé mon temps de travail entre la Coordination Hospitalière des prélèvements et le Pôle de suppléance avant d'intégrer la CHP à temps plein en 2004.

Formation

- Diplôme d'état d'infirmier - 1994
- Transplant Procurement Management (TPM) – 2010
- Formation de formateur – 2010
- Tutorat des nouveaux arrivants – 2012
- Démarche qualité et gestion des risques en établissement de santé - 2014

Références

- Transplantation rénale et réanimation métabolique CHU de Dijon – de 1994 à 2000
- Mi-temps Pôle de suppléance CHU de Dijon – de 2000 à 2004
- Coordination Hospitalière des prélèvements CHU de Dijon – depuis 2000
- Formatrice pour l'Agence de biomédecine FCHP- Atelier communication depuis 2021

Compétences

- Tutrice des nouveaux arrivants
- Référente qualité et gestion documentaire
- Conception et animation de journées de formation
- Elaboration de projets

CARINE RAFFESTIN-GARRABOS – MEMBRE DU COMITÉ SCIENTIFIQUE



Carine RAFFESTIN GARRABOS est infirmière coordinatrice de prélèvements d'organes et de tissus depuis 2088 à au Centre Hospitalier De Moulins-Yzeure dans L'Allier. Depuis 2001, elle participe, au sein du service de réanimation, à l'organisation de l'équipe volontaire pour les prélèvements d'organes.

Elle a travaillé et participé à la rédaction des premiers protocoles de coopération post mortem (épiderme et cornées) en 2012 et participe, à ce titre, aux groupes de travail pour le protocole de délégation Multi tissus.

Diplômée IPA, elle travaille sur l'évolution des compétences Ide et notamment de métier de coordinateur hospitalier vers les champs de compétences de la pratique avancée.

Carrière

Diplômée d'état infirmier en 2001, j'ai débuté mon exercice professionnel en réanimation polyvalente au CH Nevers puis en réanimation au CH de Moulins,

J'ai ensuite intégré la coordination hospitalière en 2008 à temps partiel puis peu à peu à temps complet.

J'ai réalisé une étude mixte (quantitative et qualitative) sur les abords anticipés auprès des proches dans le cadre d'un Master.

Je réalise actuellement de entretiens de suivi Post AVC (Missions IPA).

Formation

- Diplôme infirmier 2001
- SIPG 2006
- TPM Transplant Procurement Management 2009
- Master 1 Sciences Cliniques infirmières 2016 (Aix Marseille)
- Master 2 SCI parcours complexes de soins 2017 (Aix Marseille)
- DE IPA Pathologies Chroniques Stabilisées 2020 (Aix Marseille)

Références

- Membre de L'ICOI IRFSSA Croix Rouge de Moulins : Conseillère paramédicale et scientifique
- Elue titulaire à la CSIRMT du CH Moulins Yzeure,
- Membres du groupe Référente Formateurs QUALIOPi
- Remplaçante infirmière libérale dans le cadre d'un cumul activité (2013 à 2016)
- Vice présidente de de l'association Gref03 référence communication

Compétences

- Conception ,Organisation de journées de formation professionnelle
- Conception de soirée conférences débats
- Gestion de projet
- Leadership
- Référente Formateur Qualiopi
- Enseignement en IFSI, IFAS et lycées pro ; (gestions des risques, pluriprofessionnalité , recherche paramédicale)

KARINE BAUDOIN – MEMBRE DU COMITÉ SCIENTIFIQUE



Karine Baudoin, infirmière coordinatrice des dons d'organes et de tissus au CHU depuis 2010. Elle dispose d'une expertise concernant les donneurs d'organes décédés en mort encéphalique, en Maastricht II et III, les donneurs tout tissus au bloc opératoire ainsi que les donneurs de cornées en chambre mortuaire,

Carrière

Diplômée depuis 2007, elle commence sa carrière en hématologie dans le secteur de la greffe de moelle à la Pitié-Salpêtrière à Paris. En 2010, elle intègre l'équipe de coordination du GH St Louis-Lariboisière en temps partagé entre la coordination et la salle de surveillance post-interventionnelle. En 2017, retourne en Bretagne et intègre la coordination de Rennes à temps plein jusqu'à ce jour.

Références

- 2007 convoyage greffe de moelle
- 2009 Participation au documentaire « Au cœur du Combat » d'Ivan Castellano
- 2014 – 2016 Infirmière référente du réseau Nord Francilien
- 2019 Enquête nationale groupe de travail RBP tissus – Réseau Breton
- 2023 Article Revue Soins « organisation et coordination d'un prélèvement multi-organes et tissus »
- Engagements associatifs : AFITCH, AMAP, association parents d'élèves

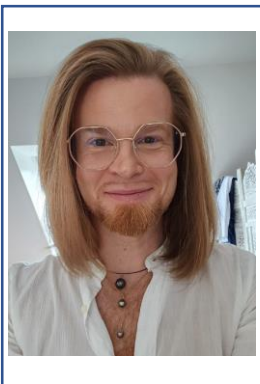
Formation

- 2007 IDE IFSI St Malo (35)
- 2010 SIPG Séminaire interrégionale de prélèvement et greffes (3j) à St Rémy les Chevreuses (78)
- 2011 Transplant Procurement Management (TPM) à Provins (5j) (77)
- 2015 Entretien avec les proches (3j) au siège de l'ABM 93 avec Daniel Maroudy et Sylvie Cazalot
- 2015 introduction à la recherche paramédicale
- 2022 FCHP 2 à Bordeaux (33)

Compétences

- Participation COPIL M3 (GH St Louis- Lariboisière et Rennes)
- Enseignement en institut de formation (IFSI, IFAS, IFA, IFMEM, IFPDE..)
- Sensibilisation grand public en partenariat avec les associations AMIGO / ADOT
- Amélioration des pratiques professionnelles
- Gestion des transports des équipes de greffe et du matériel

MICKAEL LEQUERTIER – MEMBRE DU COMITÉ SCIENTIFIQUE



Description générale:

J'ai exercé 4 ans à temps plein en réanimation polyvalente, service dans lequel sont pris en soins les défunts en mort cérébrale. Puis en 2014, toujours au sein du même service, je partageais mon temps de travail entre des fonctions d'adjoint au cadre de santé et d'IDE de soins intensifs. En 2018, j'ai intégré la coordination hospitalière des prélèvements d'organes et de tissus, service dans lequel je me suis épanoui et dans lequel j'ai grandi professionnellement.

Carrière

- * IDE de réanimation (2010-2014).
- * IDE de réanimation / Adjoint au CDS (2014-2018).
- * ICH organes tissus (2018-2023).
- * IDR / ICH tissus (2023).

Références

- Membre du Comité Médicotechnique de la Banque Française des Yeux et de la banque de tissus Bioprotec
- Membre du groupe de travail sur le PCIP « tous tissus ».
- Membre pour la JMT 2022 – « L'opposition et le don ».
- Elu à la CSIRMT.
- Pilote d'une fiche action du Projet de soin de l'établissement.
- Membre du Groupe de Pilotage et de Suivi du système qualité du pôle.

Formation

- Diplôme(s) : Habilitation aux prélèvements de cornées sur donneurs décédés 2019 / DE IDE 2010.
- Formation CH : Formation aux prélèvements de greffons veineux (Biprotec 2022) / Entretien avec les proches du défunt pour un don d'organe et de tissus en situation de mort encéphalique (ABM, 2021) / Formation sur les bonnes pratiques de prélèvement et de conservation des tissus (ABM, 2020) / Formation à l'acte chirurgical de prélèvement de cornées (BFY, 2019) / Congrès de l'Association Française des C.H(2018.19.22.23) / Symposium de la fédération de transplantation d'organes et de tissus et les / journées tissus (La Pitié Salpêtrière – 2018.19.22.23) / Formation des Coordinateurs Hospitaliers de Prélèvement (ABM - 2018) / Formation primaire des coordinateurs hospitaliers (ABM - 2017).
- Autres formations en lien avec OF : Programme Hospitalier de Recherche Infirmière et Paramédicale (2022,2023) / Référent qualité de pôle – 2020...

Compétences

- Champ ICH : Tissus / ouverture d'activité / aide, accompagnement pour l'ouverture de CH tissus / Formateur nouveaux CH, étudiants soignants et médicales, professionnel de santé
- Hors champ ICH : qualité gestion des risques / gestion de planning / gestion des lits, DMS, pharmacie, parc biomédical...